

## 目录

1.平台简介.....	2
2.用户登录及退出.....	3
2.1.登录页面.....	3
2.2.退出平台.....	4
2.3.密码修改.....	4
3.监控.....	5
3.1.监控页面.....	5
3.2.表列部分.....	5
3.2.1.搜索框.....	5
3.2.2.船队.....	6
3.2.3.项目.....	6
3.2.4.关注.....	6
3.3.海图部分.....	7
3.3.1.海图控制工具.....	7
3.3.2.比例尺与经纬度提示框.....	7
3.3.3.船舶图标.....	8
3.3.4.历史轨迹.....	8
3.4.工具栏部分.....	10
3.4.1.距离测算.....	10
3.4.2.电子方位线.....	10
3.4.3.绘制面.....	11
3.4.4.海盗.....	11
3.3.5.台风.....	12
3.3.6.天气.....	12
4.统计.....	13
4.1.公司船位统计.....	13
4.2.项目船位统计.....	14
4.3.报位统计.....	15
5.维护.....	16
5.1.公司信息维护.....	16
5.2.船舶信息维护.....	17
5.3.项目信息维护.....	18
5.4.项目信息维护.....	18
5.4.1.位置暂停申请.....	18
5.4.2.手工报位.....	20

# 1.平台简介

远洋渔业综合服务平台为远洋渔业用户提供船舶定位、船舶监控、通信、导航、报警、气象、渔捞日志、渔业渔区、统计分析等综合信息，平台内包含中心平台、船载终端、手机终端、海事卫星通信模块、海事卫星电话等组成部分。

## 2.用户登录及退出

### 2.1.登录页面

运行浏览器输入网址：beta.vmschina.com，登录页面如下：




输入用户名、密码点击【登录】按钮，进入服务平台首页，如下图：



首页包括：

- ① 菜单栏：服务平台的主菜单，包括监控、统计、维护、信息、报警和渔捞日志六个主菜单项，每个主菜单项下均包含子页面。
- ② 情况概况：重要情况一览，包括船舶报位情况、消息、暂停报位、船舶报警情况四个重要项，每个项里面的数据都可以点击查看详情。
- ③ 重要资讯：定期发布行业内重要资讯。

## 2.2.退出平台

关闭浏览器不能立即退出平台，需要点击页面右上角  **【退出】** 链接。

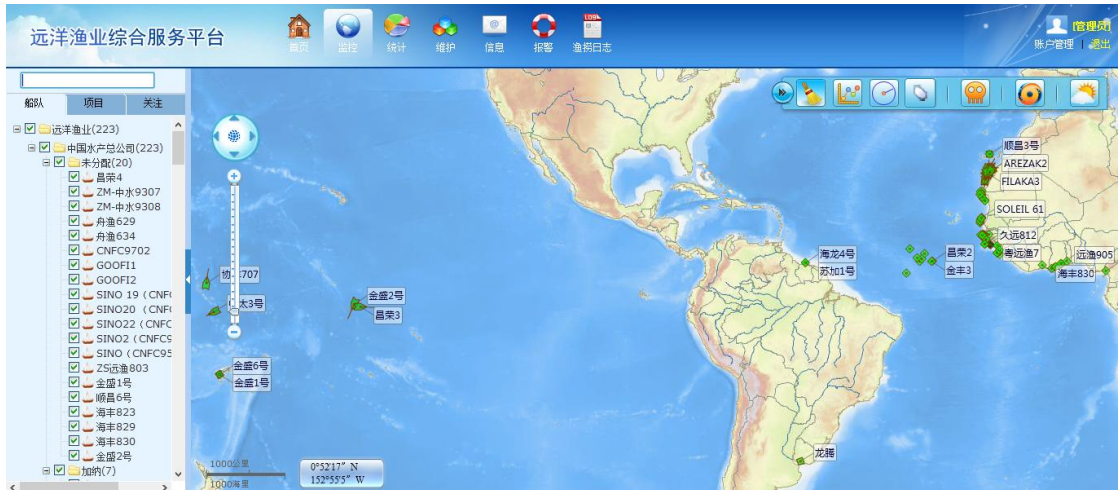
## 2.3.密码修改

点击页面右上角  **【账户管理】** 链接，在弹出的对话框中填写密码信息。密码至少为 6 位数字符。修改后点击 **【确认】** 即可。

### 3. 监控

#### 3.1. 监控页面

点击平台菜单栏【监控】按钮即进入监控主页面，如下图：



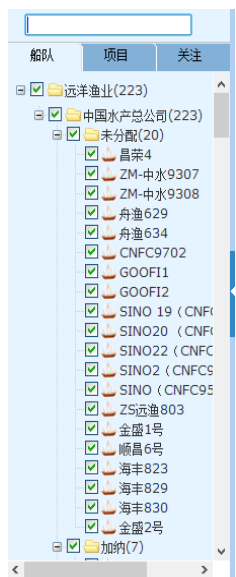
监控主页面分为三个部分：

- ① 表列部分。
- ② 海图部分。
- ③ 工具栏部分。

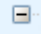

#### 3.2. 表列部分

##### 3.2.1. 搜索框

监控页左侧为表列部分，如右图。上端的方框可以用来查找船队/项目/关注各自列表中的船舶。在方框内输入与船舶名相关的信息，如查找“昌荣4”，只需在方框内输入“昌荣”或者“4”后，方框下方会自动显示出搜索结果，点击与之匹配的船名即可。



### 3.2.2. 船队

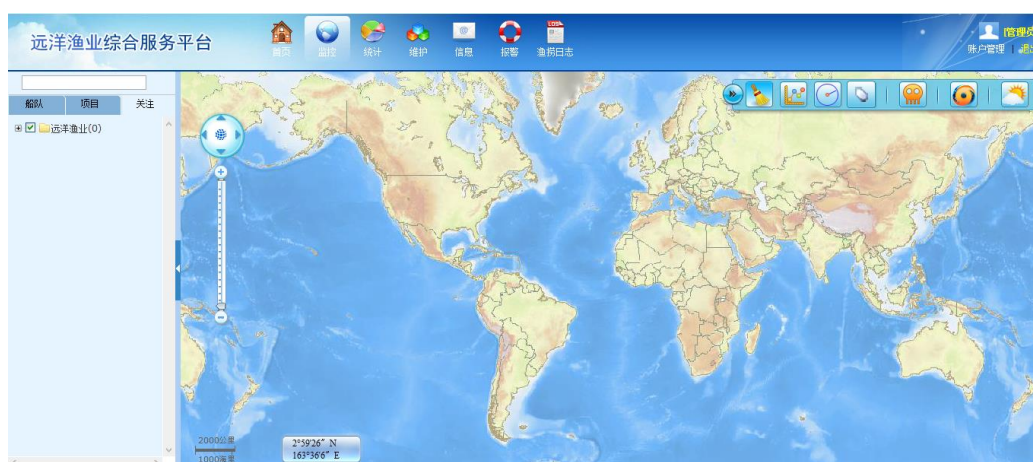
船队项是监控页面默认打开项，可以点击“”“”按钮来收缩、展开各文件夹。文件夹后的括弧内数字表示该文件夹内的船舶总数。

### 3.2.3. 项目

点击项目即可切换成项目列表，海图中的船舶、船位信息也会随之切换成只显示该列表中的船舶。

### 3.2.4. 关注

点击关注切换成关注列表，海图中的船舶、船位信息也会随之切换成只显示该列表中的船舶。如下图，



由于没有关注船舶，海图中没有显示船舶信息。需关注船舶，可在船队、项目列表中进行操作。如关注“龙发”，可先在船队列表中搜索“龙发”，下图：




在弹出的关于“龙发”船舶信息的对话框中点击【关注添加】按钮，按钮变成【取消关注】后，表示此船以关注成功（如果不再关注此条船点击【取消关注】即可）。回到关注列表就能显示关注船舶的信息了。如下图：



### 3.3.海图部分

#### 3.3.1.海图控制工具

在监控页面，海图会始终保持显示。移动海图除了按住鼠标左键来拖动外，还可以通过控制位于海图左侧的工具来操作。如右图：

点击“”按钮可将海图缩小至可见全球洋区。

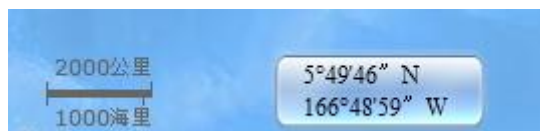
点击上下左右4个三角形可将海图往所示方向移动。

点击“”“”按钮可以轻微放大、缩小海图。



#### 3.3.2.比例尺与经纬度提示框

比例尺与经纬度提示框在海图左下角位置。比例尺会根据海图的大小自动调整数值；经纬度提示框会根据鼠标光标所在海图的位置显示该位置的经纬度。如下图：



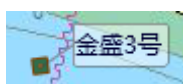
### 3.3.3.船舶图标



——表示该船报位正常，在报位时处于航行状态，直线方向表示船的航向，箭头的长短代表航速。



——表示该船报位正常，在报位时处于非航行状态。



——表示该船近期无报位。

### 3.3.4.历史轨迹

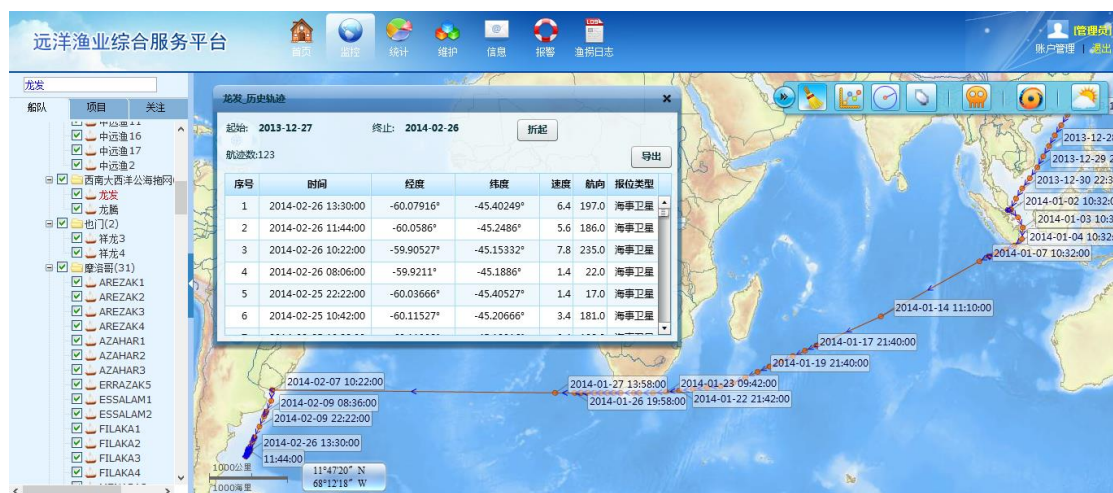
点击需要查看历史轨迹的船舶，弹出该船信息的对话框。如下图：



点击历史轨迹，弹出对话框，如下图：







选择好需要查询的起止时间后，按【查询】按钮，会弹出该船在该时间段内的所有位置，并在海图上显示出该时间段内的航行轨迹。如下图：



① 点击【折起】按钮，可以切换到播放其历史轨迹的对话框，如下图：



点击“”播放；点击“”后退；点击“”前进；点击“”停止。

点击【快速】按钮可以选择播放的速率。如下图：




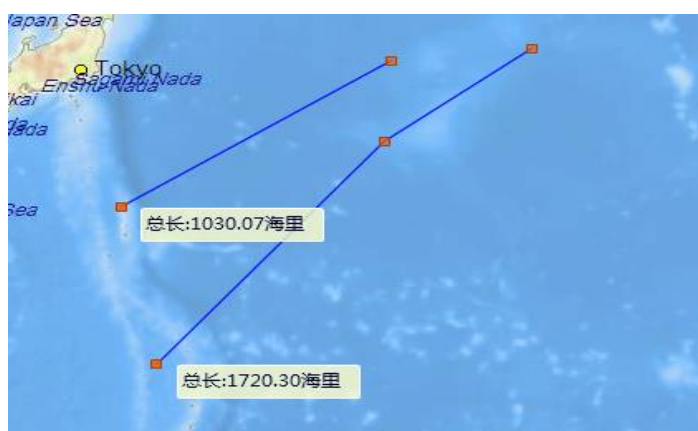
② 点击【导出】，可以 excel 表形式保存具体历史位置至电脑中。

## 3.4 工具栏部分

### 3.4.1. 距离测算


即在平台海图中，通过鼠标移动以及点击鼠标的左键控制所需要量测的距离。

点击海图右上方工具栏中的“”距离测算按钮（再次点击此按钮取消距离测算模式）。在海图区域内不同位置点（至少两点）单击鼠标左键，绘制连续连接的线段，双击鼠标左键结束，系统弹出提示框，显示结果。如下图：



### 3.4.2. 电子方位线


即显示原点和终点的距离，并计算原点和终点的球面夹角。

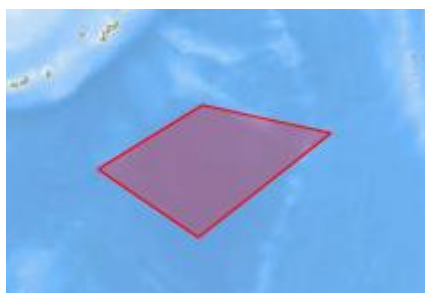
点击海图上方的工具栏中的“”电子方位线按钮（再次点击此按钮取消电子方位线模式）。在起点处单击鼠标左键，在海图区域内拖动至终点处单击鼠标左键结束，系统弹出提示框，显示结果。如下图：



### 3.4.3. 绘制面

即通过鼠标移动以及点击鼠标左键控制需要绘制的范围。

点击海图右上方的工具栏中的“”绘制面按钮（再次点击此按钮取消绘制面模式）。在起点处单击鼠标左键开始绘制，在海图区域内拖动至终点处双击鼠标左键结束，显示结果。如下图：



### 3.4.4. 海盗

点击海图右上方的工具栏中的“”海盗按钮（再次点击此按钮取消显示海盗），在海图中显示海盗存在区域。如下图：

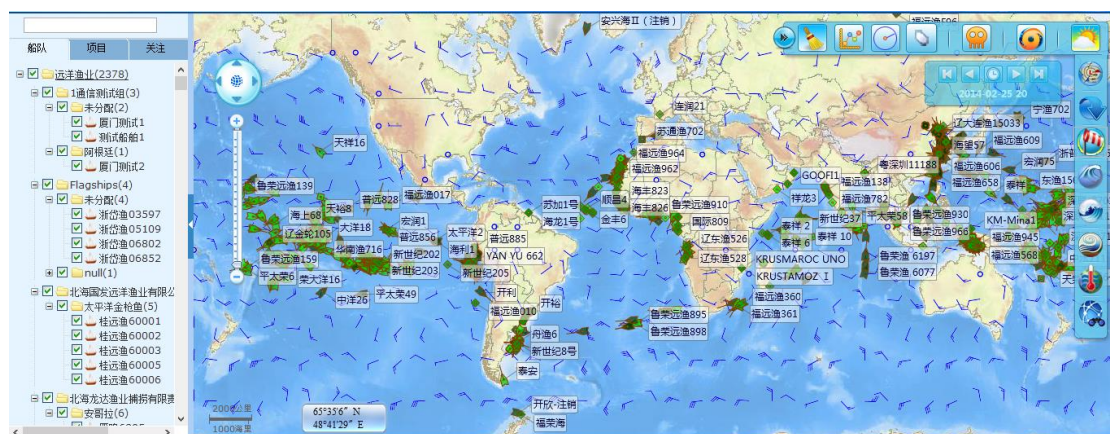


### 3.3.5. 台风

点击海图右上方的工具栏中的“”台风按钮（再次点击此按钮取消显示台风），在海图中显示台风存在区域。

### 3.3.6. 天气

点击海图右上方的工具栏中的“”天气按钮会弹出气压、500mb、风、浪高、涌、洋流、海温、能见度八个按钮，点击按钮在海图显示该种天气情况，再次点击取消显示该天气情况。如下图：



## 4.统计

### 4.1.公司船位统计

点击平台菜单栏【统计】按钮即进入统计主页面，如下图：



系统可查询公司所有或部分或单个船舶的报位情况统计。如，需要查询 2014 年 2 月 22 日至 2 月 26 日 “昌荣” 船舶的统计情况，在船舶搜索框内填入 “昌荣”，点击【查询】按钮即可，如下图：



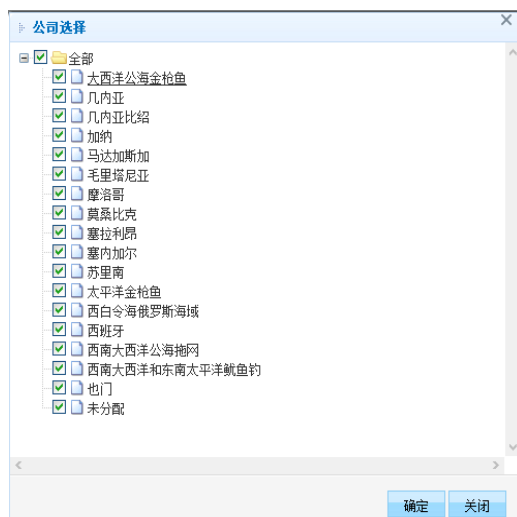
在指定时间内有无报位情况的船舶用红色填充了表格，右上角【导出 excel】链接可将查询的统计表导出保存。

## 4.2.项目船位统计

点击统计页面左侧【项目船位统计】链接，即可切换到项目船位统计页面，如下图：



此页面可以按项目为检索来查询指定项目内所有或部分或单个船舶的报位情况统计。如，需要查询 2013 年整年西班牙项目所有船舶的船位统计情况，填好时间后，点击项目提示框，会弹出公司内所有项目的提示框，如图：



点击【全部】文件夹前的“”，可取消选择所有项目，然后选择西班牙项目，点击【确定】，点击【查询】即可，如下图：



在指定时间内有无报位情况的船舶用红色填充了表格，右上角【导出 excel】链接可将查询的统计表导出保存。

### 4.3.报位统计

点击统计页面左侧【报位统计】链接，即可切换到报位统计页面。如下图：




报位统计可在指定时间内查询本公司所有或部分或单个船舶的报位情况，包括：报位的设备类型，设备正常报位的天数，设备故障天数，手动报位的天数，无报位天数。右上角【导出 excel】链接可将查询的统计表导出保存。

## 5.维护

### 5.1.公司信息维护

点击平台菜单栏【维护】按钮即进入维护主页面，如下图：



点击右侧 “” 按钮，弹出如下对话框：

**公司修改** ✕

公司名称:

地址:

电话:

传真:

公司负责人:

公司负责人手机:

技术负责人:

技术负责人手机:

Email:

备注:



填写好资料后，点击【保存】按钮即可。

## 5.2.船舶信息维护

点击维护页面左侧【船舶信息维护】链接，即可切换到船舶信息维护页面。

如下图：



点击“”链接修改船舶信息；点击“”联系管理船舶图片。如下

图：



船舶信息填好后，点击【保存】按钮即可。船舶图片管理，先点击【上传图片】按钮，选择需要上传的图片，上次成功后，点击需要操作的图片，然后点击【设为默认】或者【删除】按钮即可。

## 5.3.项目信息维护

点击维护页面左下方【项目信息维护】链接，即可切换到项目信息维护页面。

如下图：



需要在单页面下查看更多的船舶信息可修改页面下方“10条”数字，最高可以查看 50 条船。输入数字后按“Enter”回车键即可。



## 5.4.项目信息维护

### 5.4.1.位置暂停申请

点击维护页面左下方【位置暂停申请】链接，即可切换到位置暂停申请页面。

如下图：



页面右侧操作栏的“”为申请暂停报位按钮（图①）；“”为查看申请暂停报位历史记录（图②）按钮（再次点击此按钮可以取此对话框）。点击后分别出现如下对话框：



位置暂停申请对话框包含以下字段：

- 暂停原因： 设备损坏  休渔  上坞  靠港
- 停泊地点：
- 开始时间：
- 结束时间：
- 经度：东经  西经  ° ′ ″
- 纬度：北纬  南纬  ° ′ ″
- 原因说明：
- 联系人：
- 联系电话：


底部按钮：保存、取消

图①

编号	船舶名称	上次报位时间	状态	操作
1	昌荣1	2014-02-27 11:19:50	设备损坏	 
编号	原因	开始时间	结束时间	操作
1	设备损坏	2014-02-18	2014-02-28	
2	设备损坏	2013-12-31	2014-01-11	
3	设备损坏	2013-11-01	2013-11-30	

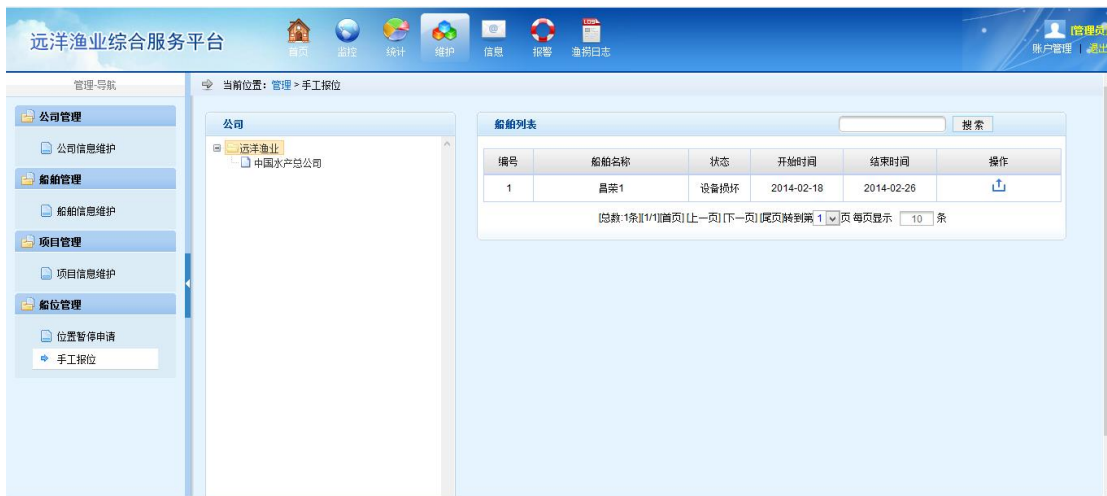
图②


位置暂停申请对话框（图①），填好信息以后点击【保存】按钮即可。

申请暂停历史对话框（图②），如果需要结束暂停申请，点击“”恢复暂停申请按钮，点击确认即可。

## 5.4.2.手工报位

点击维护页面左下方【手工报位】链接，即可切换成手工报位页面。如下图：



手工报位的前提是要申请位置暂停，并得到申请通过。点击页面右侧“”上报位置按钮，会弹出如下对话框：

**昌荣1 位置上报** ✕

报位时间:

经 度: 东经  西经  ° ′ ″

纬 度: 北纬  南纬  ° ′ ″

如实填写好数据，可点击【验证位置】按钮来确认填写的数据是否准确（例如下图），如果无误，点击【保存】按钮即可。

如，“昌荣1”申请位置上报，将时间，经纬度，填写好以后，点击【验证位置】得到海图验证。

**昌荣1 位置上报** ✕

报位时间:

经 度: 东经  西经  ° ′ ″

纬 度: 北纬  南纬  ° ′ ″

如果无误，关闭验证海图之后，点击【保存】。位置上报成功。

